



Bécherel



La feuille de décembre 2024

MAIRIE

- Horaires : lundi, mardi, vendredi de 10h à 12h, mercredi de 9h à 10h30 et jeudi de 14h à 16h30.
- Permanences des élus sur rendez-vous
- Tél : 02 99 66 80 55
- mairie-de-becherel@wanadoo.fr
- <https://mairie-de-becherel.bzh/>

AGENCE POSTALE COMMUNALE

- Horaires : lundi, mardi et jeudi de 15h à 17h30, le mercredi de 11h à 12h, et le vendredi de 15h à 18h30.

BIBLIOTHÈQUE MUNICIPALE

- Horaires : mercredi, vendredi de 16h à 18h, samedi de 10h à 12h
- Tél : 02 99 66 77 20
- bibliotheque.becherel@wanadoo.fr
- 4, Square du Dr Lambert
- <https://reseau-paysdebecherel.bibenligne.fr/>

SIRS

(Syndicat intercommunal de regroupement scolaire Bécherel)

- Ouverture le lundi, mardi et vendredi de 10h à 12h.
- Tél : 02 99 68 35 21
- Portail famille
- sirs-becherel@orange.fr

MARCHÉ

- Tous les mardis de 16h à 20h

ANIMATION SENIORS

- le mardi après-midi de 14h30 à 16h30 tous les quinze jours, à la salle Apostrophe, Maison du Livre.

URBANISME

Tous les travaux en extérieur, y compris de peinture, doivent être déclarés en mairie et sont soumis à l'avis de l'Architecte des Bâtiments de France. Permanence tous les mois sur rendez-vous en mairie.

Chères Bécherellaises, chers Bécherellais,

Les visiteurs ont été nombreux à ce rendez-vous de novembre qu'est la Foire à La Volaille. Les travaux, encore présents sur la commune, n'ont rebuté ni les commerçants, ni leurs clients qui se sont pressés autour des stands pour cette belle 33ème édition.

Les animations de Noël s'annoncent déjà. Cette année, en plus des traditionnels chocolat chaud, vin chaud et balade en calèche, quelques nouveautés pour les gourmands : barbe à papa et pop-corn ! Venez nous retrouver le samedi 14 décembre pour partager un moment convivial avec les enfants et pourquoi pas, faire une photo avec le Père Noël ! À cette occasion, la bibliothèque propose aussi un atelier créatif et des contes de Noël.

Toute l'équipe municipale se joint à moi pour vous souhaiter de joyeuses fêtes de fin d'année.

Nous vous accueillerons avec plaisir le vendredi 10 janvier à 18h30, à la cantine de l'école maternelle, chemin de la Roncette, pour la cérémonie des vœux.

Méline PARMENTIER

Vie municipale

Agence postale – congés de Noël

L'agence postale sera fermée le mardi 31 décembre 2024 et le jeudi 2 janvier 2025.

France Services – Congés de Noël

Il n'y aura pas de permanence du camping-car de France Services le jeudi 26 décembre. Mais vous retrouverez Anne et Audrey le jeudi 12 décembre sur la place de la mairie, de 14h à 17h.

Ma lettre au Père Noël et concours de dessins de Noël



Les enfants domiciliés à Bécherel sont invités à déposer leur lettre au Père Noël dans la boîte installée devant la mairie du 1^{er} au 14 décembre 2024. Les lutins du Père Noël se chargeront de donner une réponse à chaque courrier. Les enfants peuvent également participer à un concours de dessins. Il suffit de déposer son dessin dans la même boîte aux lettres. Il ne faut pas oublier de mettre ses nom, prénom, âge et adresse. Les lauréats seront récompensés par des bons d'achat à utiliser chez les libraires de Bécherel. Le concours récompensera deux catégories : les moins de 6 ans et les 7 ans et plus. Alors n'attendez pas ! À vos crayons, collages et autres !

Vivre à Bécherel

Bibliothèque

Animations lecture pour les 0-3 ans : jeudi 19 décembre

Le Relais Petite Enfance propose deux séances au choix (9h30 et 10h30), à destination des assistantes maternelles et des familles.

Gratuit mais sur inscriptions : 02 99 68 27 52, rpe@sipenfance.fr

Congés de Noël - Fermeture de fin d'année du 23 décembre au 4 janvier 2024 inclus. Réouverture de la bibliothèque le mercredi 8 janvier.

Opération "Sapins malins"



Je fais quoi de mon sapin après les fêtes ? En partenariat avec Rennes Métropole, nous vous proposons de donner une seconde vie à votre sapin de Noël en vous permettant de le réutiliser pour votre jardin sous forme de broyat. À partir du vendredi 27 décembre, la municipalité mettra en place un enclos aux Hauts-Lieux pour collecter vos sapins. L'opération de broyage par un prestataire de Rennes Métropole est prévue le lundi 3 février 2025. À l'issue du broyage, vous pourrez récupérer la précieuse substance. Les sapins doivent être nus, sans neige, sans décoration, sans sac, ni bûche. Le broyat restant sera utilisé pour pailler les allées, massifs et jardins de notre cité.

La gestion de l'eau potable

À Bécherel, la distribution de l'eau potable devient publique ! À compter du 1er janvier 2025, la distribution de l'eau potable ne sera plus gérée par la SAUR, mais par la Société Publique Locale (SPL) Eau du Bassin Rennais. Chaque abonné au service de l'eau va recevoir, en décembre, un courrier d'information présentant la SPL Eau du Bassin Rennais et la gestion de l'eau potable sur le Bassin Rennais. Service Relation Usagers : 02 23 22 00 00

Collecte des déchets

À partir du 1^{er} février 2025, les ordures ménagères (poubelle "grise") seront collectées une semaine sur deux afin d'adapter les moyens de la collecte aux besoins. Chaque usager concerné recevra courant janvier, dans sa boîte aux lettres, le calendrier 2025, avec les nouveaux jours de collecte.

Pour rappel, Bécherel continue avec Rennes Métropole de déployer des aires de compostage partagées. Pour les maisons individuelles avec jardin, les composteurs individuels sont mis à disposition gratuitement par Rennes Métropole.



Aménagement : enquête publique à venir

Une enquête publique est organisée du mardi 17 décembre 2024 au mercredi 22 janvier 2025.

Elle porte :

- Sur le projet de modification n°2 du plan local d'urbanisme intercommunal (PLUi) ;
- Sur la définition de douze périmètres délimités des abords autour de monuments historiques sur huit communes (Corps-Nuds, L'Hermitage, Mordelles, Pacé, Rennes, Saint-Armel, Saint-Gilles et Saint-Grégoire) ;
- Sur la suppression de trois plans d'alignement sur Bruz et Rennes.

Le dossier sera consultable en version papier à l'Hôtel de Rennes Métropole (siège de l'enquête) et dans les mairies de Cintré, Chevaigné, Corps-Nuds, Gévezé, Noyal-Châtillon-sur-Seiche, Romillé et Thorigné-Fouillard, et en version numérique sur www.registre-dematerialise.fr/5781.

Le public pourra formuler ses observations sur les registres papier dans les huit lieux d'enquête. Pour amender dans le registre numérique, il sera possible de procéder par courrier ou par mail (enquete-publique-5781@registre-dematerialise.fr).

Toutes les informations détaillées sur le site de la métropole :

www.metropole.rennes.fr/les-procedures-participatives-obligatoires-en-cours

Le plan local d'urbanisme intercommunal (PLUi) est la base sur laquelle les autorisations d'urbanisme sont délivrées par chaque maire (permis de construire et autres). Cadre de référence, c'est un outil de planification qui offre une vision collective pour l'avenir du territoire et permet de coordonner, jusqu'en 2035, le développement de l'habitat, des déplacements et des activités économiques, tout en préservant les milieux naturels, les paysages et l'agriculture.



Arrivée d'un véhicule de soutien opérationnel : un renfort crucial pour les pompiers.

Le Centre d'Incendie et de Secours de Bécherel se renforce avec l'arrivée d'un véhicule de soutien opérationnel (VSO). Il est conçu pour apporter aux équipes de secours sur le terrain de l'alimentation et de l'hydratation durant leurs interventions prolongées.

Ce véhicule joue un rôle clé dans le soutien logistique des sapeurs-pompiers, notamment lors d'opérations de longue durée, comme les feux dans les espaces naturels ou les interventions complexes. Auparavant, un seul VSO couvrait l'ensemble du département, limitant sa disponibilité lors de situations d'urgence. Depuis l'été 2022, et en réponse à la recrudescence des feux en espaces naturels, le parc de véhicules de ce type a été renforcé, par le Service Départemental d'Incendie et des Secours (SDIS35), avec désormais quatre VSO en service à travers le département.



Le Centre d'Incendie et de Secours de Bécherel est composé de 14 sapeurs-pompiers volontaires. Il recherche en continu des nouvelles recrues, notamment avec de la disponibilité en journée : horaires décalés, télétravailleurs, salariés sur le secteur géographique du CIS, etc...

L'engagement peut être contracté dès l'âge de 17 ans.

Pour plus d'informations, vous pouvez contacter le chefdecentre: Sergent Xavier Taquet
06 58 29 23 21.



Prévention monoxyde de carbone

Le monoxyde de carbone est la première cause de mortalité par gaz toxique en France. Au cours de l'année 2023, en Ille-et-Vilaine, vingt-sept personnes ont été intoxiquées au monoxyde de carbone ; l'une d'elle est décédée.

Le monoxyde de carbone résulte plus particulièrement d'une mauvaise combustion des dispositifs de production d'eau chaude et de chauffage, associée le plus souvent à une insuffisance de ventilation.

En cas de suspicion d'une intoxication au monoxyde de carbone (maux de tête, nausées, vomissements...), les consignes de bonne conduite sont les suivantes :

- Aérer immédiatement les locaux en ouvrant portes et fenêtres ;
- Arrêter les appareils de combustion si possible ;
- Faire évacuer les lieux ;
- Appeler les secours (112, 18 ou 15) ;
- Ne réintégrer les locaux qu'après l'avis d'un professionnel.

Démarchage : soyez vigilant !

Vous avez été démarché par téléphone ou directement à votre domicile ? Voici quelques rappels pour ne pas être victime d'un démarchage abusif.

Les principaux secteurs concernés sont la rénovation énergétique (isolation, moyens de chauffage), l'amélioration de l'habitat (remplacement de baignoire par une douche / nettoyage de toiture / traitement de charpente), l'ameublement et les produits de bien-être (litterie, fauteuils ayant des vertus pseudo médicales, produits de soin et de beauté) et enfin les produits alimentaires (fruits et légumes, biscuits vendus en porte à porte ou en vente au déballage). Attention !



- Ne signez rien le jour-même (ni un bon de commande, ni un bon de passage, ni un dossier de demande de subvention ou tout autre document papier ou sur tablette – ordinateur) ;
- Prenez le temps de lire, à tête reposée et une fois le vendeur parti, l'intégralité du document, même s'il vous dit que les travaux doivent être réalisés en urgence ;

- Prenez conseil auprès de votre entourage (familles, voisins, aides à domicile...);
- Si possible, faites-vous assister d'un tiers de confiance lors de la visite ;
- Demandez plusieurs devis afin de comparer les prix en sollicitant plusieurs entreprises ;
- Ne versez aucun acompte et ne donnez pas vos coordonnées bancaires (RIB) au professionnel le jour de la signature du bon de commande à votre domicile ;
- La signature d'un bon de commande ou d'un devis vaut acceptation des travaux par le consommateur ;
- Si néanmoins un document est signé, sachez que vous disposez d'un droit de rétractation de 14 jours à compter de la signature de la commande (faites valoir ce droit par lettre recommandée avec accusé de réception à l'entreprise).

Si vous avez un doute, ne restez pas seul ! Contactez les services de la mairie et de la gendarmerie.

Vie associative

Association La Roncette

La Roncette va à nouveau déménager et quitter la maison de la rue de la Libération.

Un dernier café associatif s'y tiendra le vendredi 13 décembre de 18h à 20h. Venez nombreux apporter vos idées pour la suite de l'aventure.

Pour nous contacter : ecrire@laroncette.fr

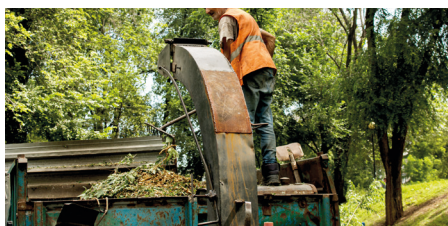
Chorale Matinale

Nous commençons une chorale de chants polyphoniques (chants du monde) à partir du jeudi 5 décembre à 10h, salle Apostrophe (Maison du livre) de Bécherel. Avec comme cheffe de chœur Gioia (contact au 07 80 01 48 21 ou gioiavdb@gmail.com).

L'inscription est libre et gratuite, au plaisir de vous accueillir..

Vie pratique

Broyage des végétaux à domicile



Rennes Métropole lance un service gratuit de broyage de végétaux à domicile pour les habitants de Bécherel. Une



manière simple de récupérer du broyat pour son jardin et son composteur ! Pour bénéficier de ce service, cinq conditions doivent être remplies :

- Au moins trois foyers participent à l'opération ;
- L'accès du terrain est d'au moins 1,20 m de large pour le passage du broyeur ;
- Entre 1 et 5 m³ peuvent être broyés par opération ;
- La zone prévue pour le broyeur est d'au moins 30m² ;
- Les végétaux à broyer sont des tailles de haies et/ou des branches de 1 à 10 cm de diamètre.

Les tontes, feuilles, souches, espèces exotiques, ronces de mûriers et planches de bois sont refusées.

Inscription en ligne : lc.cx/ZhHAZe

École maternelle Bécherel/ Longaulnay

Profitant de l'automne, les élèves de l'école ont travaillé autour des animaux et des contes associés à la forêt.

En décembre, nous allons décorer l'école et nous préparerons un goûter pour fêter Noël. Nous recevrons également, nos anciens élèves de l'école de Miniac, les CP, CE1 et CE2, pour une journée inter-sites.

Ensemble, nous profiterons d'un spectacle financé par les municipalités et le SIRS : "Akiko" de la compagnie rennaise Cédille, et nous partagerons des ateliers entre petits et grands. L'ensemble de l'équipe enseignante et des ATSEM offrent à toutes et tous leurs vœux pour cette nouvelle année.

Portes ouvertes et Fête de la Lumière : écoles de La Sagesse et de Notre-Dame

À la suite des portes ouvertes du vendredi 29 novembre sur le site de l'école de la Sagesse à La Chapelle-Chaussée, la communauté éducative de l'école a organisé, pour la deuxième année, la fête de la Lumière pour le début de l'Avent.

Les familles ont participé à la procession, de l'église jusqu'à l'école. Un chocolat chaud et quelques douceurs préparés par les enfants ont été offerts. Les deux écoles en RPI seront illuminées, matin et soir jusqu'à l'Épiphanie, en veillant à la sobriété énergétique.

Écoles La Sagesse à La Chapelle-Chaussée et Notre-Dame à Bécherel

Nos deux écoles, en regroupement pédagogique, ont démarré depuis la rentrée sur deux axes de travail : l'ouverture à l'international d'une part et travailler à et dans la nature en lien avec notre territoire d'autre part.

Pour le premier, il s'agit d'apprendre mieux l'anglais, de la maternelle jusqu'au CM2. Les élèves sont également initiés à l'allemand et l'espagnol par petits temps dans l'année. L'équipe éducative se prépare, pour les enseignantes et les ATSEM, à une mobilité en fin d'année 2025 via Erasmus dans l'un de ces pays.

Le deuxième axe est celui de permettre aux enfants de se reconnecter avec la nature dont les bienfaits ne sont plus à démontrer sur le bien-être, la concentration et le sens des apprentissages. C'est l'occasion pour nous de partir en extérieur observer la nature et d'y travailler les compétences attendues différemment.

L'équipe éducative propose d'accueillir les enfants à l'école au retour de l'une des cinq rentrées possibles de l'année. Ils doivent avoir plus de deux ans et être prêts (propreté et maturité affective).

N'hésitez pas à joindre Sandrine Piel, cheffe d'établissement.

Contact : 07 76 09 75 66 ou par mail eco35.notre-dame.becherel@enseignement-catholique.bzh

Le nouveau site internet sera ouvert à la fin de l'année.

Culture & tourisme

Maison du livre

En décembre, la Maison du livre est ouverte du mardi au vendredi de 10h à 13h et de 14h à 18h, les samedis et dimanches de 14h à 18h. Entrée libre et gratuite

• **Dimanche 1^{er} décembre | 14h30 : un dimanche avec... Emmanuel Lepage**
Rencontre & dédicaces

En écho à son exposition, Emmanuel Lepage vient parler de la construction de son œuvre qui oscille entre voyages et intime. Une rencontre animée par Xavier Hervot, commissaire de l'exposition « En toute latitude... », suivie d'une vente-dédicace proposée par la librairie M'enfin ?! | Tout public | Sur inscription.

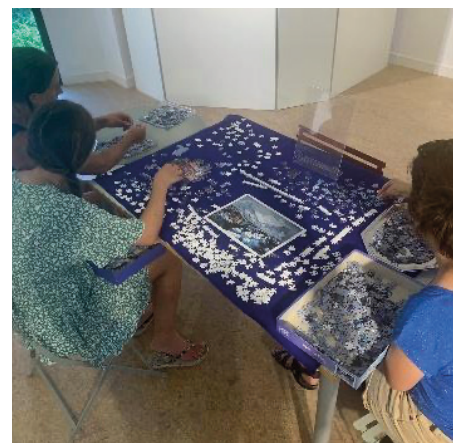


• **Dimanche 22 décembre | À partir de 14h30 : atelier mille-feuilles de Noël et petits bricolages en récup**
Avec Sophie Marotte, Cie Lire et Délire, un atelier joyeux et poétique pour créer, en toute liberté, emballages, déco et cadeaux originaux à partir de papiers récupérés, pliés, découpés, cousus, collés à l'infini | Pour tous les âges | De 14h30 à 17h30, en continu.

• **Céphaloclastophiles* Bécherellais, nous avons besoin de vous !**

Qu'est-ce que la céphaloclastophilie ? En réalité, ce mot désigne le fait d'aimer faire et collectionner les casses-têtes. Quel lien entre le casse-tête et le puzzle ? Et bien le puzzle est un mot anglais qui signifie « casse-tête ».

La Maison du livre vous propose de venir avancer ce puzzle collectif d'une œuvre d'Emmanuel Lepage. L'objectif ? Le terminer avant la fin de l'année ! Un beau challenge cocooning avant Noël. À tout moment aux horaires d'ouverture de la Maison du livre.



Joyeux Noël et
bonnes fêtes !

